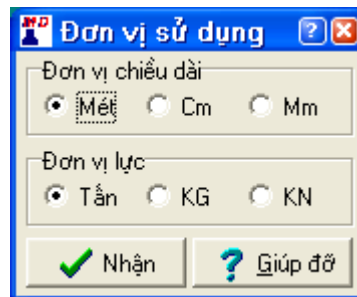


TÍNH MÓNG ĐƠN BẰNG CHƯƠNG TRÌNH MDW

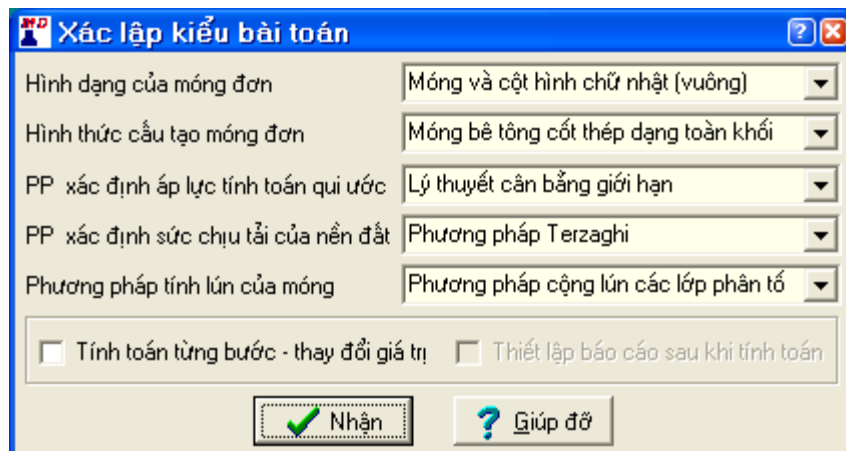
Chương trình MDW dùng để tính toán, thiết kế móng đơn, sau đây là trình tự tính toán một móng đơn bằng MDW.

Bước 1: Nhập số liệu đầu vào

Mở MDW, vào Menu *Tệp tin/Tạo tệp mới*, cửa sổ “Đơn vị sử dụng” sẽ hiện lên, chọn đơn vị là Mét và Tấn như hình dưới đây rồi nhấp nút “Nhận”.

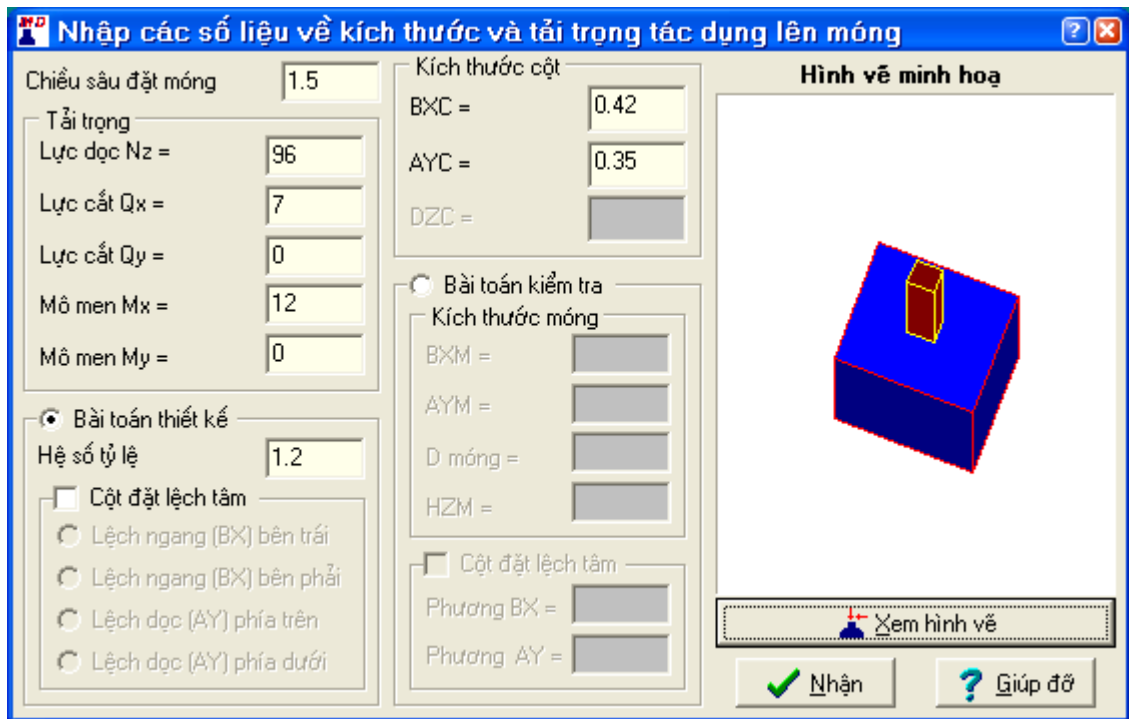


Vào Menu *Nhập dữ liệu/Xác lập kiểu bài toán*, cửa sổ “Xác lập kiểu bài toán” sẽ hiện lên, chọn các dữ liệu như hình vẽ dưới đây rồi nhấp nút “Nhận”. Trong cửa sổ này, nếu chọn mục “Tính toán từng bước-thay đổi giá trị” thì trong quá trình tính toán chương trình sẽ hiển thị các kích thước của móng (mà chương trình tính được) để người sử dụng lựa chọn các giá trị phù hợp.

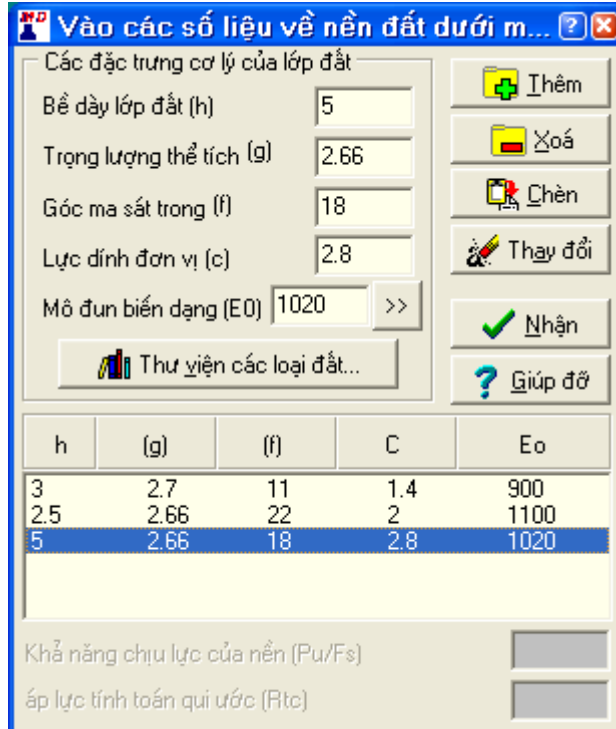


Chúng ta có thể chọn lại đơn vị sử dụng bằng cách vào Menu *Nhập dữ liệu/Đơn vị sử dụng* thì cửa sổ “Đơn vị sử dụng” lại hiện lên để chúng ta lựa chọn lại đơn vị.

Vào Menu *Nhập dữ liệu/Các dữ liệu về móng*, cửa sổ “Nhập các số liệu về kích thước và tải trọng tác dụng lên móng” sẽ hiện lên. Nhập các số liệu về móng như hình vẽ sau. Nhấp vào nút “Xem hình vẽ” để xem hình vẽ của móng trong ô “Hình vẽ minh họa”. Chọn hệ số tỷ lệ về chiều dài của 2 cạnh móng là 1.2. Sau khi nhập số liệu xong, nhấp nút “Nhận”.

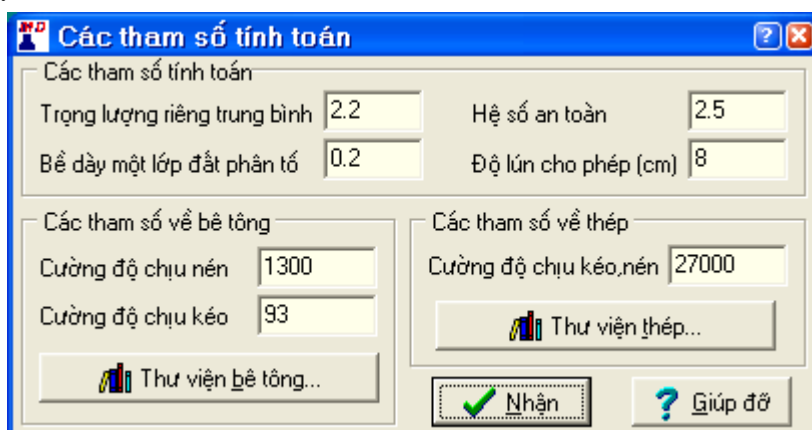


Vào Menu *Nhập dữ liệu/Các dữ liệu về nền đất*, cửa sổ “Vào các dữ liệu về nền đất dưới móng” sẽ hiện lên. Nhập các số liệu về nền đất như hình dưới đây rồi nhấp nút “Nhận”. Trong cửa sổ này, chúng ta có thể chọn các thông số cho các loại đất bằng cách nhấp vào nút “Thư viện các loại đất”.



Vào Menu *Nhập dữ liệu/Các tham số tính toán khác*, cửa sổ “Các tham số tính toán” sẽ hiện lên. Trong cửa sổ này, chúng ta nhập các dữ liệu cần thiết vào các ô hoặc có thể chọn

các dữ liệu có sẵn trong “Thư viện thép”, “Thư viện bê tông”. Sau khi nhập các dữ liệu xong, nhấp nút “Nhận”.



Các tham số tính toán	
Trọng lượng riêng trung bình	2.2
Hệ số an toàn	2.5
Bề dày một lớp đất phân tố	0.2
Độ lún cho phép (cm)	8

Các tham số về bê tông	
Cường độ chịu nén	1300
Cường độ chịu kéo	93

Các tham số về thép	
Cường độ chịu kéo, nén	27000

Vào Menu *Nhập dữ liệu/Xử lý chỉ tiêu cơ lý*, cửa sổ “Xử lý các chỉ tiêu cơ lý của đất” sẽ hiện lên, nhập các dữ liệu cần thiết rồi nhấp nút “Nhận”. Thao tác này không cần thiết, người sử dụng có thể bỏ qua.



Các thông số về chỉ tiêu cơ lý của đất

Loại chỉ tiêu: Dung trọng tự nhiên

Số lượng các chỉ tiêu cục bộ: 0

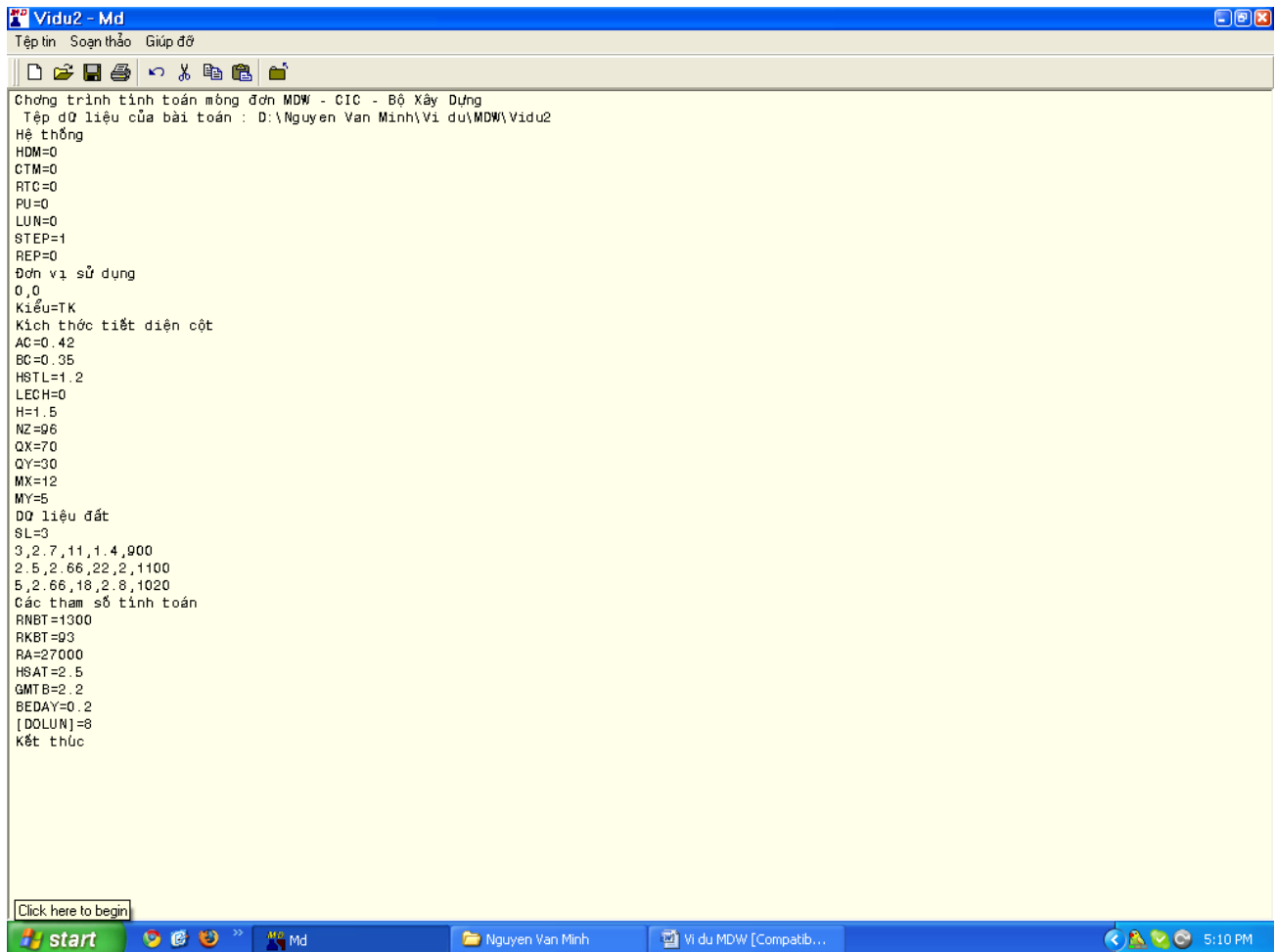
Phương pháp xác định chỉ tiêu tính toán

Phương pháp sai số bình phương trung bình (A)

Phương pháp trị số trung bình cực tiểu (B)

Tên chỉ tiêu	Số lượng chỉ tiêu cục bộ	Phương pháp xác định
--------------	--------------------------	----------------------

Sau khai báo xong dữ liệu, chúng ta có thể xem dữ liệu vừa khai báo ở dạng văn bản bằng cách vào Menu *Soạn thảo*, chương trình sẽ hiện lên văn bản như hình sau.



Sau kiểm tra xong số liệu đầu vào ở dạng văn bản, chúng ta trở về giao diện ban đầu bằng cách vào Menu *Tập tin/Quay về chương trình chính*. Chương trình sẽ hiện lên thông báo đã đọc xong tệp số liệu như sau.



Đến đây chúng ta kết thúc việc khai báo số liệu đầu vào và chuyển sang bước tính toán, xử lý.

Bước 2: Tính toán và xem kết quả

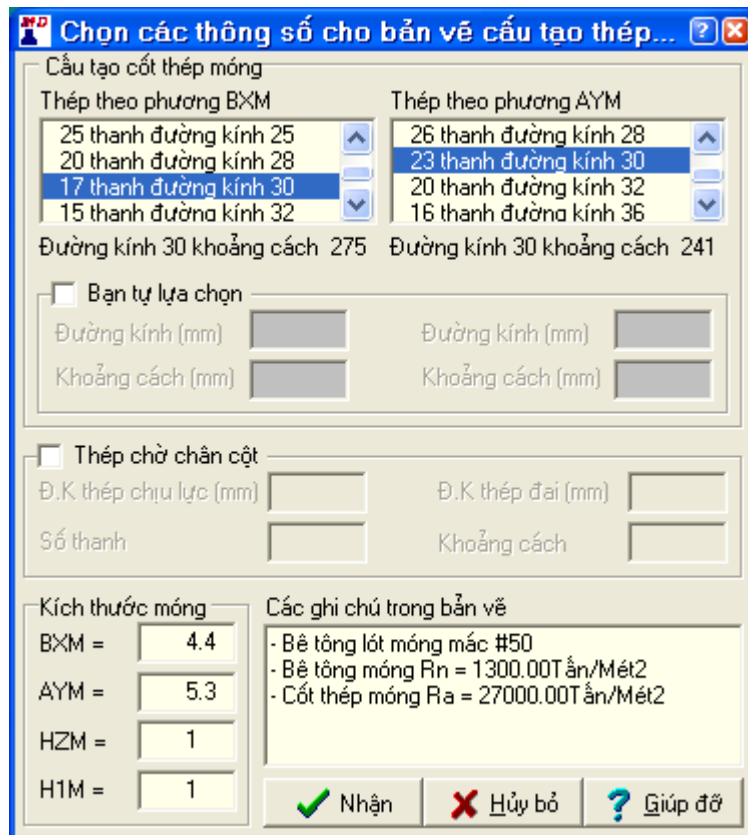
Chúng ta click vào Menu *Tính toán và xử lý* để chương trình tính toán móng với các số liệu vừa khai báo. Sau khi tính toán xong, chương trình hiện lên thông báo sau như hình sau. Nhấp nút “Kết thúc” để hoàn thành quá trình tính toán.



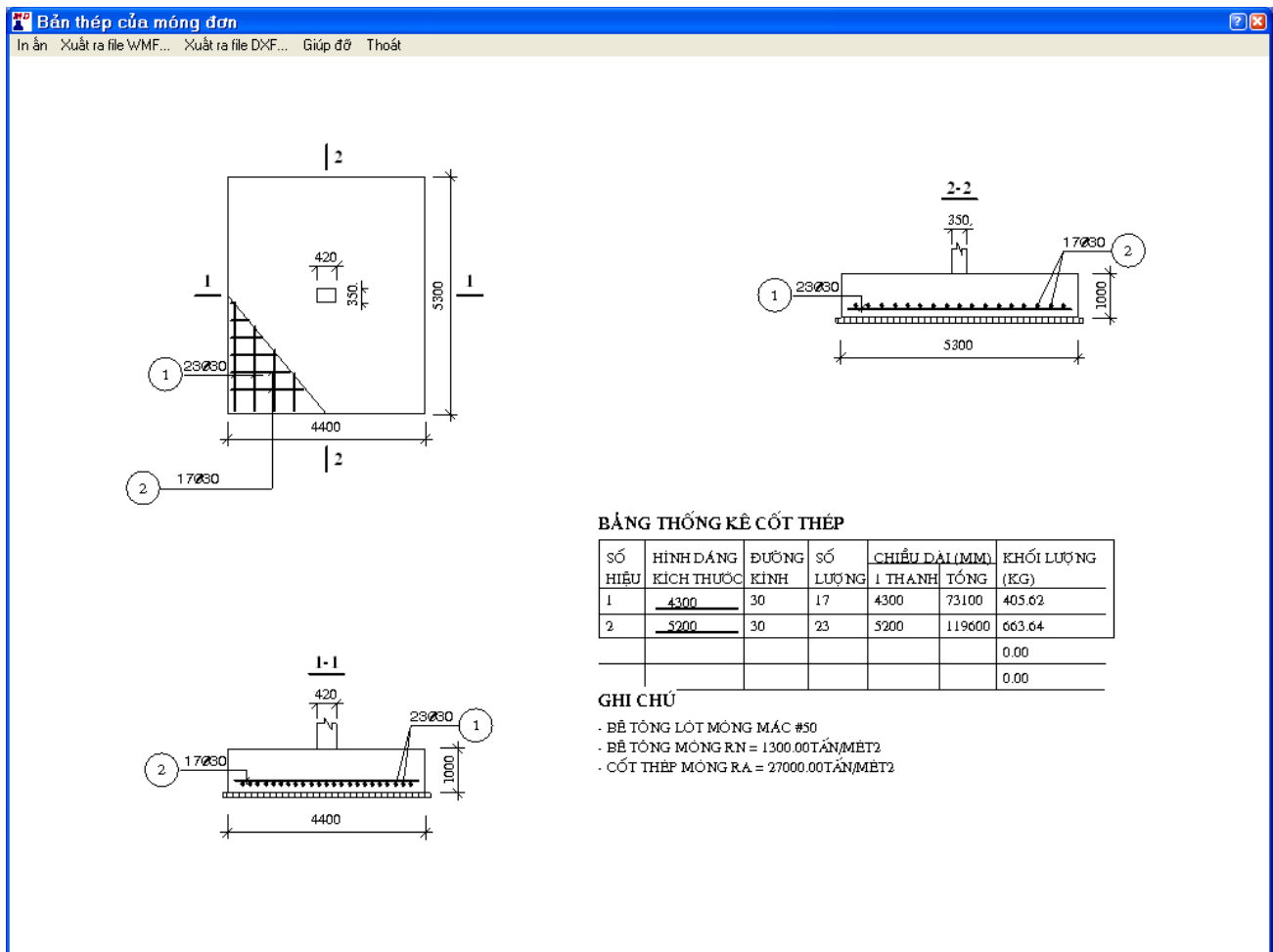
Chúng ta xem kết quả tính toán trong Menu *Kết quả tính toán*. Tại đây chúng ta có thể xem *Kiểm tra Rtc, khả năng chịu lực của nền, kết quả tính lún của nền đất, khả năng chịu lực của móng, biểu đồ ứng suất đáy móng*.

Bước 3: Xuất bản vẽ

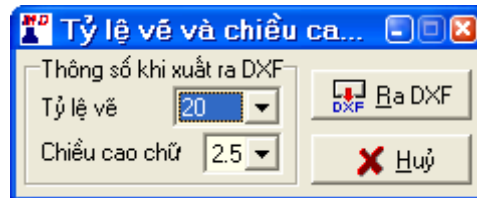
Để xuất bản vẽ móng đơn, vào Menu *Kết quả tính toán/Bản vẽ móng đơn/Chọn các thông số bản vẽ*. Cửa sổ “Chọn các thông số cho bản vẽ cấu tạo thép” sẽ hiện lên như hình sau. Chọn các thông số cần thiết rồi nhấp nút “Nhận”.



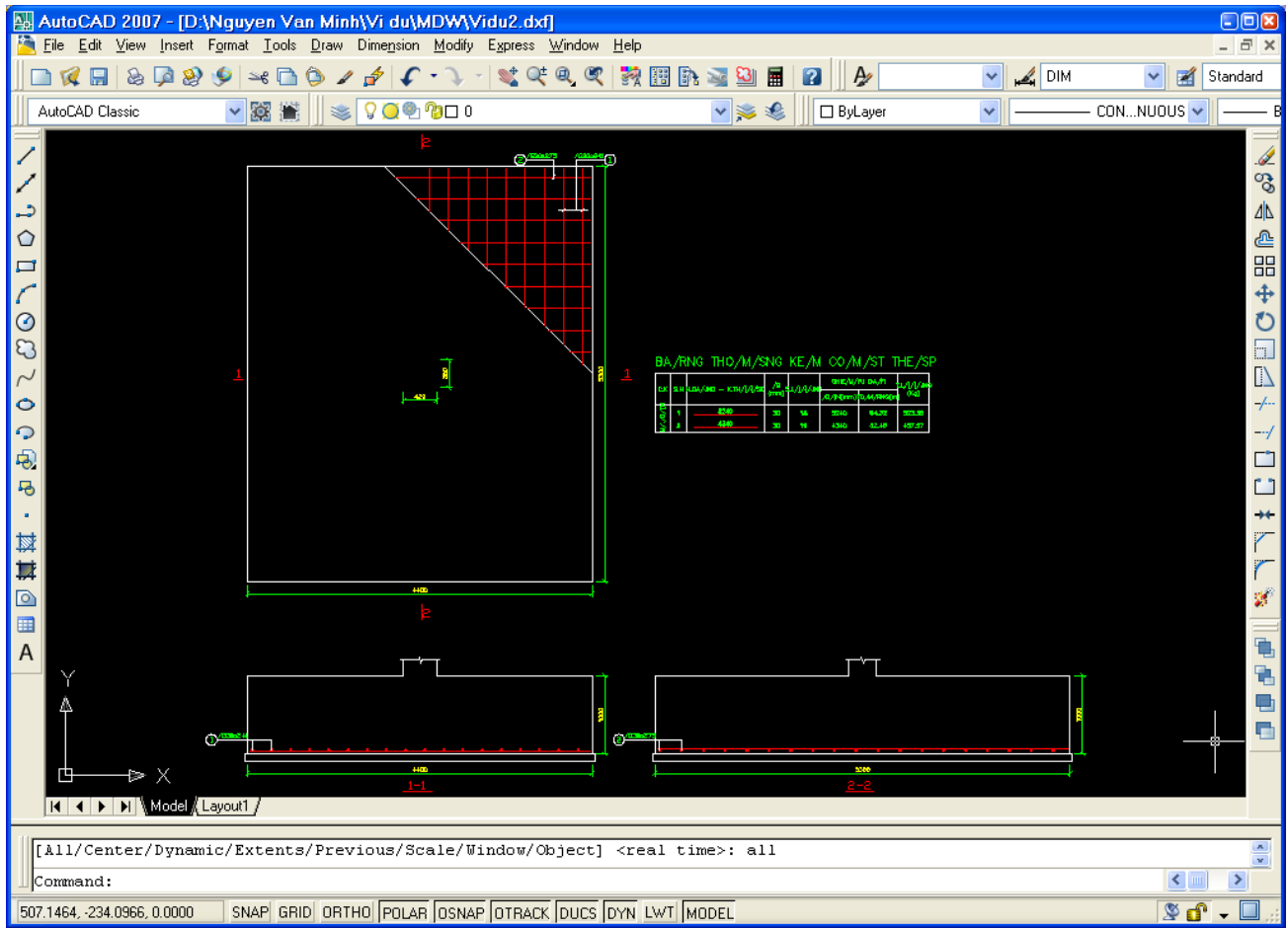
Vào Menu *Kết quả tính toán/Bản vẽ móng đơn/Thẻ hiện bản vẽ*, bản vẽ dạng văn bản sẽ hiện lên trong giao diện “Bản thép của móng đơn” như hình sau.



Trong giao diện này, nếu muốn xuất bản vẽ ra AutoCAD (dạng tập tin *.DXF) thì vào Menu *Xuất ra file DXF*, cửa sổ “Tỷ lệ vẽ và chiều cao” sẽ hiện lên như hình sau. Lựa chọn các thông số cần thiết rồi nhấp nút “Ra DXF” để chương trình xuất bản vẽ ra tập tin DXF.



Vào thư mục lưu ví dụ này, mở tập tin dạng DXF, bản vẽ AutoCAD của móng đơn sẽ hiện lên như hình sau.



HẾT